



Fase Final Nacional

“Basquetebol 3x3 nas escolas”

Espaço Exterior
Multiusos de Viseu



17 de maio 2018

Fase Final Nacional

Espaço Exterior Multiusos de Viseu - 17 de maio de 2018

Índice

	Pág.
ÍNDICE.....	1
NOTA DE ABERTURA.....	2
FEIRA DE SÃO MATEUS, VISEU.....	3
ORGANIZAÇÃO	4
APOIOS E COLABORAÇÃO.....	5
PROGRAMA GERAL	6
ESCALÕES ETÁRIOS	7
PROGRAMA DAS PROVAS.....	8
PARTICIPANTES	9
INSCRIÇÕES	10
ACREDITAÇÃO.....	11
ELEMENTOS DA ORGANIZAÇÃO.....	12
REGULAMENTO GERAL.....	13
REGRAS DO JOGO	14 e 15
EQUIPAMENTOS E TRANSPORTES.....	16
ALIMENTAÇÃO E PRÉMIOS / CLASSIFICAÇÕES	17
NUMERAÇÃO DOS CAMPOS POR ESCALÃO/GÉNERO.....	18
CONSIDERAÇÕES FINAIS.....	19

Fase Final Nacional Espaço Exterior Multiusos de Viseu - 17 de maio de 2018

Nota de Abertura

Aos Professores participantes

Caros Colegas,

A profícua parceria entre o Desporto Escolar e a Federação Portuguesa de Basquetebol tem anualmente um ponto alto no Encontro Nacional do “3x3 nas Escolas”, que este ano se realiza no próximo dia 17 de Maio, em Viseu, no recinto da Feira de S. Mateus, integrando, como é habitual, o programa das Finais Nacionais das diversas modalidades do Desporto Escolar.

O Encontro Nacional é o ponto culminante da actividade de 3x3 que decorre em todas as escolas aderentes desde o início do ano lectivo e que passou por duas outras fases, com dezenas de Encontros realizados, entre Locais e Regionais, abrangendo todo o país e mobilizando milhares de alunos e professores.

Mais de 18 mil alunos participaram nas várias fases do 3x3, que envolveu também centenas de voluntários, alunos de Cursos Tecnológicos (e não só), que apoiaram os professores na organização e concretização das actividades.

O “3x3 nas Escolas” só é uma realidade porque os professores se envolvem e empenham no projecto, percebendo a sua relevância pedagógica e conseguindo ultrapassar todas as dificuldades e obstáculos que vão surgindo ao longo do ano lectivo.

É este espírito e atitude que nos garante que o Encontro Nacional constituirá, mais uma vez, um êxito e proporcionará a todos os que nele participarem, em especial aos alunos, a vivência duma jornada de sã convivência desportiva.

É esse o nosso principal objectivo e estamos certos que o mesmo será atingido: que este Encontro Nacional fique gravado na memória dos vossos alunos como uma data marcante na sua formação.

Vamos a isso!

Basquetebol 3x3 nas escolas

Fase Final Nacional

Espaço Exterior Multiusos de Viseu - 17 de maio de 2018

Feira de São Mateus, Viseu

A Feira de São Mateus situa-se em Viseu.

A antiga Feira Franca de Viseu, atualmente conhecida como Feira de S. Mateus, foi criada pela Carta de Feira concedida pelo rei [D. João I](#) em 10 de janeiro de [1392](#). A nova feira franca anual tinha início no dia de Santa Cruz (3 de maio) e durava um mês.

A partir de 1927 a câmara municipal com a aprovação de um projecto de modernização que lhe deu um cariz de feira-exposição e feira- festa ao qual esteve ligado o capitão Almeida Moreira.

Surgiu então o primeiro cartaz anunciador da feira (1928) e a primeira revista (1930). Foi também introduzido (em 1929) o primeiro dia com entrada paga, denominado Dia de Viriato, já que as verbas obtidas se destinavam inicialmente ao futuro Monumento a [Viriato](#). Nas décadas seguintes, o recinto da feira foi sendo requalificado, os pavilhões de exposições e outras estruturas foram surgindo, a iluminação artística tornou-se uma imagem de marca. A feira anual assumiu em definitivo o papel de festas da cidade e o feriado municipal passou a ser o dia de [São Mateus](#). Entre o 25 de Abril de 1974 e 1994, o recinto da feira estendeu-se às duas margens do [Pavia](#) e a programação desportiva e cultural ampliou-se substancialmente. Os espetáculos musicais assumiram cada vez maior importância no programa.

Em 1995 surge um novo modelo de gestão da feira com a constituição da Expovis - Promoção e Eventos Lda, com dois sócios fundadores – a Câmara Municipal de [Viseu](#) e a Associação Empresarial da Região de Viseu (AIRV) - entidade que passou a ser responsável pela organização da feira.

Em 2014, a Expovis entra em processo de extinção, sendo substituída em 2016 pela Viseu Marca, a nova entidade organizadora da Feira de S. Mateus. Entretanto, em 2015 dava-se início à revitalização da feira, com alterações ao nível da sua programação e promoção, bem como da disposição do recinto. Entre a aposta na conquista de novos públicos e a reconciliação com as tradições históricas da feira, em 2015 assistiu-se, por exemplo, ao regresso das sessões de cinema e do mítico “picadeiro”, a avenida que atravessa todo o recinto da feira desde a porta de [Viriato](#) até ao palco.

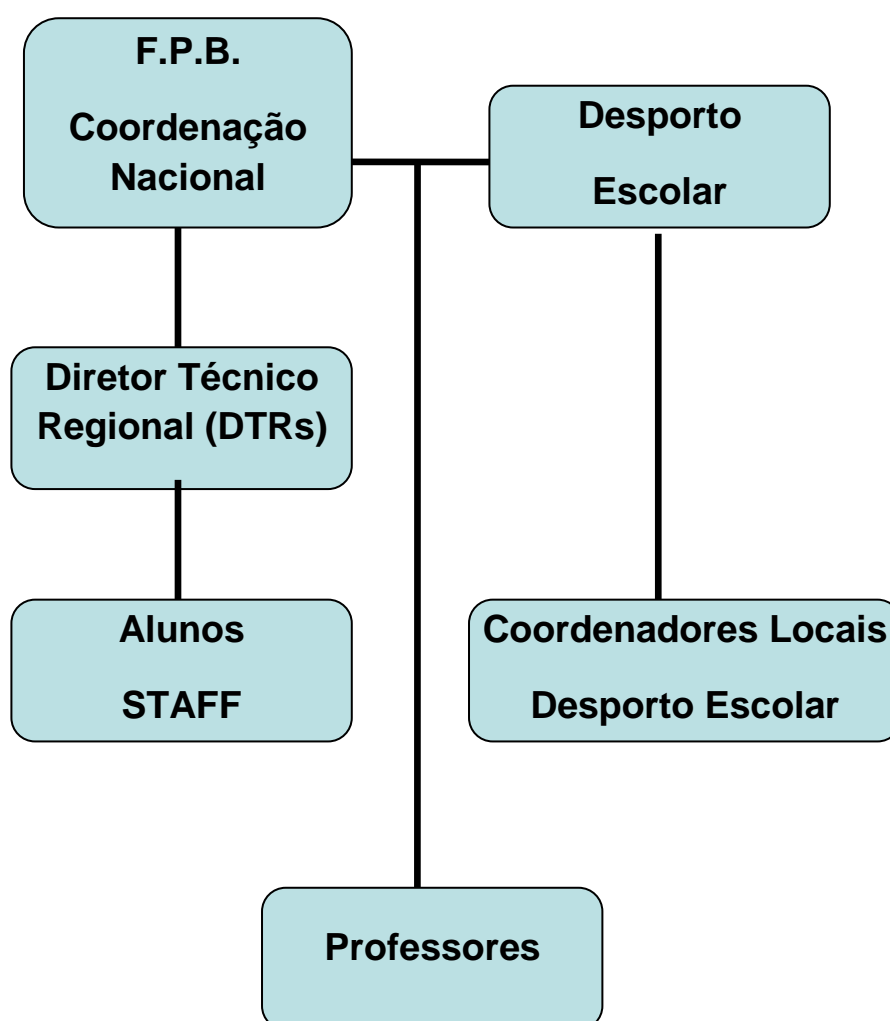
Presentemente, a Feira de São Mateus, faz parte do grupo das grandes festas de Verão, ocupando uma área de 18 000 m² estando nela presentes centenas de expositores e feirantes representando todos os setores de atividade. É de destacar também o aspeto cultural da feira, com a apresentação ao vivo de vários grupos e artistas, entre vários outros espetáculos e animação, durante a sua duração.

Basquetebol 3x3 nas escolas

Fase Final Nacional

Espaço Exterior Multiusos de Viseu - 17 de maio de 2018

Organização



Fase Final Nacional

Espaço Exterior Multiusos de Viseu - 17 de maio de 2018

Apoios e Colaboração

- ❖ Alunos da Escola Secundária Júlio Dinis, de Ovar, da CLDE Aveiro, no apoio da atividade.
- ❖ Alunos do Instituto Politécnico de Viseu
- ❖ Speaker – Professor Rogério Mota
- ❖ Coordenadores da FPB no apoio dos quadros competitivos
- ❖ Árbitros da Federação Portuguesa de Basquetebol
- ❖ Alunos Árbitros das Escolas
- ❖ Coordenadores locais do Desporto Escolar
- ❖ Diretores Técnicos Regionais das Assoc. de Basquetebol
- ❖ Associação Basquetebol de Viseu

Fase Final Nacional

Espaço Exterior Multiusos de Viseu - 17 de maio de 2018

Programa Geral

Dia 17 de maio (Quinta-Feira)

11h	Receção das Escolas para a acreditação (saco com t-shirts de jogo + pólo para professor + senhas lanche / reforço viagem)
11.30h	Entrega dos almoços volantes
12.45h	Início dos jogos
15.00h	Será entregue a todos os participantes um lanche (levantar quando for anunciado no microfone geral)
17h00	Fim dos jogos da Fase Final Nacional Basquetebol 3x3 nas Escolas – na Feira de São Mateus, Viseu
17h30	Cerimónia de Encerramento, com a entrega dos troféus e medalhas da Fase Final Nacional Basquetebol 3x3 nas Escolas, na Feira de São Mateus, Viseu

Fase Final Nacional

Espaço Exterior Multiusos de Viseu - 17 de maio de 2018

Escalões Etários

Escalão	Ano Nascimento
Infantis A	2007/2008/2009
Infantis B	2005/2006
Iniciados	2003/2004
Juvenis	2000/2001/2002

Fase Final Nacional

Espaço Exterior Multiusos de Viseu - 17 de maio de 2018

Programa das Provas

Hora	INF A – Masc. + Fem.	INF B – Masc. + Fem.	INIC – Masc. + Fem.	JUV – Masc. + Fem.
Das 12h45 às 15h00	<u>Fase de Grupos</u>	<u>Fase de Grupos</u>	<u>Fase de Grupos</u>	<u>Fase de Grupos</u>
	Grupo 1	Grupo 1	Grupo 1	Grupo 1
	Grupo 2	Grupo 2	Grupo 2	Grupo 2
	Grupo 3	Grupo 3	Grupo 3	Grupo 3
Das 15h30 às 17h00	4º CLASSIF. dos 3 GRUPOS (para 10º, 11º e 12º classif.)	4º CLASSIF. dos 3 GRUPOS (para 10º, 11º e 12º classif.)	4º CLASSIF. dos 3 GRUPOS (para 10º, 11º e 12º classif.)	4º CLASSIF. dos 3 GRUPOS (para 10º, 11º e 12º classif.)
	3º CLASSIF. dos 3 GRUPOS (para 7º, 8º e 9º classif.)	3º CLASSIF. dos 3 GRUPOS (para 7º, 8º e 9º classif.)	3º CLASSIF. dos 3 GRUPOS (para 7º, 8º e 9º classif.)	3º CLASSIF. dos 3 GRUPOS (para 7º, 8º e 9º classif.)
	2º CLASSIF. dos 3 GRUPOS (para 4º, 5º e 6º classif.)	2º CLASSIF. dos 3 GRUPOS (para 4º, 5º e 6º classif.)	2º CLASSIF. dos 3 GRUPOS (para 4º, 5º e 6º classif.)	2º CLASSIF. dos 3 GRUPOS (para 4º, 5º e 6º classif.)
	1º CLASSIF. dos 3 GRUPOS (para 1º, 2º e 3º classif.)	1º CLASSIF. dos 3 GRUPOS (para 1º, 2º e 3º classif.)	1º CLASSIF. dos 3 GRUPOS (para 1º, 2º e 3º classif.)	1º CLASSIF. dos 3 GRUPOS (para 1º, 2º e 3º classif.)

Basquetebol 3x3 nas escolas

Fase Final Nacional

Espaço Exterior Multiusos de Viseu - 17 de maio de 2018

Participantes

O Encontro Nacional representa a Fase Final do Campeonato Basquetebol 3x3 nas Escolas. As escolas / equipas presentes nesta fase final foram aquelas que se apuraram dos Encontros Regionais. Estarão presentes cerca de 320 alunos em competição, cerca de 60 professores acompanhantes e 60 professores e alunos (coordenadores locais e cursos PTAGD) responsáveis pela organização e desenrolar do evento, para além dos árbitros oficiais.

Dos Encontros Regionais ficaram apuradas para o Encontro Nacional, 12 equipas por escalão/género, distribuídas por:

- ✓ O primeiro classificado do Regional de Vila Real + Bragança
- ✓ O primeiro classificado do Regional do Tâmega + EDV + Porto
- ✓ O primeiro classificado do Regional de Aveiro + Leiria + Coimbra
- ✓ O primeiro classificado do Regional do Oeste + Santarém
- ✓ O primeiro classificado do Regional de Braga + Viana do Castelo
- ✓ O primeiro classificado do Regional do Alentejo – Évora + Portalegre + Beja
- ✓ O primeiro classificado do Regional do Algarve
- ✓ O primeiro classificado do Regional de Setúbal
- ✓ Os dois primeiros classificados do Regional de Lisboa (por ser o maior encontro, de escolas e equipas)
- ✓ Os dois primeiros classificados do Regional da Guarda + Castelo Branco + Viseu (por ser a CLDE organizadora)

Fase Final Nacional

Espaço Exterior Multiusos de Viseu - 17 de maio de 2018

Inscrições

Alunos

- Só podem competir no escalão etário / género a que pertence o seu ano de nascimento – Não existem mudanças de escalão neste projeto.
- Só podem competir numa equipa.
- Todos os alunos deverão de vir equipados e preparados para a atividade

Professores Acompanhantes

- **Devem orientar e acompanhar sempre as suas equipas e supervisionar o decorrer dos jogos**, consoante o quadro competitivo das suas equipas. **Devem também estar atentos a todos os comportamentos incorrectos, tentando antecipar, se possível, situações de conflito. Não devem permitir que os alunos interfiram com a arbitragem.** Devem estar atentos às informações que são fornecidas no desenrolar da actividade.
- Todos os professores devem pedir a cópia do cartão cidadão / BI dos alunos, porque poderá ser necessário na competição verificar alguma situação. Devem também possuir as autorizações dos encarregados de educação.
- **Todos os professores devem indicar, nos escalões de iniciados e infantis A e B, quais os alunos federados na modalidade de basquetebol. Como é do conhecimento só podem ser dois por equipa.**
- **Todos os professores devem ser responsáveis pelo acompanhamento e supervisão dos seus alunos.**

Basquetebol 3x3 nas escolas

Fase Final Nacional

Espaço Exterior Multiusos de Viseu - 17 de maio de 2018

Acreditação

A acreditação deve ser feita pelo professor que acompanha a equipa. Haverá uma tenda onde será feita a receção com entrega do equipamento e documentos. O professor deve de imediato informar a sua escola, o número de equipas e respectivo (s) escalão (ões) que acompanha, para que seja mais rápido este procedimento.

Documentação/equipamento a levantar:

- Quadro competitivo + programa encontro nacional (caso ainda não o tenha)
- Diploma de participação
- T-shirts + calção de jogo (terão que jogar com as t-shirts + calção oferecidos)
- Pólo do professor
- Almoço volante com distribuição de água
- Senha de lanche + lanche para reforço de viagem
- No decorrer dos jogos existe água disponível para os alunos

Após a receção dos documentos o professor deve:

- ✓ Verificar se as equipas correspondem aos quadros competitivos
- ✓ Verificar quais as tabelas onde jogam as equipas
- ✓ Verificar as regras específicas do encontro nacional

Fase Final Nacional

Espaço Exterior Multiusos de Viseu - 17 de maio de 2018

Elementos da Organização

Coordenadores Locais e professores de escolas

Supervisão de campos (inf. A Fem)
Supervisão de campos (Inf. A Masc)
Supervisão de campos (inf. B Fem)
Supervisão de campos (Inf. B Masc)
Supervisão de campos (Inic. Fem)
Supervisão de campos (Inic. Masc)
Supervisão de campos (Juv. Fem)
Supervisão de campos (Juv. Masc)

Alunos voluntários

Funções
Quadros competitivos – Introdução resultados
Supervisão de Campos
Mesa e arbitragem
Refeições
Acreditação

Coordenação Geral da FPB e DE

Nome	Funções
Sandra Lisboa, Mário Gomes, Nuno Manaia, Jorge Fernandes (FPB), Rui Ferreira (AB Viseu)	Coordenação geral da actividade
	Acreditação e refeições
	Quadros Competitivos resultados/classificações
Rui Piedade e Tiago Castro (DGE), Pedro Umbelina (CNM Basquetebol) Carla Esteves, Luís Carmo e Miguel Andrade (Apoio técnico)	Transportes Alimentação Apoio à actividade

Fase Final Nacional

Espaço Exterior Multiusos de Viseu - 17 de maio de 2018

Regulamento Geral

REGULAMENTO ESPECÍFICO DA FASE NACIONAL

1. Os jogos são cronometrados e controlados pelo elemento responsável no campo (este elemento da organização terá a seu cargo uma/duas tabelas);
2. As equipas disputarão os jogos nas duas tabelas atribuídas ao seu escalão;
3. As equipas devem permanecer junto aos campos e verificar quando jogam, de acordo com o calendário colocado junto às mesas e igualmente na posse do professor responsável pela equipa/escola.
4. As equipas não se devem ausentar do local onde jogam mesmo que o seu jogo não seja o seguinte. Caso haja uma falta de comparência entram logo as equipas seguintes;
5. **Quando uma equipa não se encontra junto ao campo é chamada a atenção pelo microfone, caso esta não se desloque para o campo (serão breves os minutos de espera), é-lhe averbada falta de comparência;**
6. Qualquer comportamento inadequado deve ser transmitido ao responsável pelo campo, que tomará as medidas adequadas à situação apresentada.
7. **Nos escalões de infantis A, infantis B e iniciados só podem jogar 2 alunos federados. A organização espera que todos tenham respeito por esta regra. Quem não tiver será desclassificado. As equipas devem avisar o responsável por campo de quais os alunos nessa situação.**
8. **NÃO EXISTEM SUBIDAS DE ESCALÃO**, todas as equipas deverão ser formadas por alunos do ano de nascimento referente ao seu escalão.
9. **As equipas devem jogar os jogos demonstrando fair-play e desportivismo. Não devem subverter a lógica do jogo, com paragens propositadas, com anti-jogo, etc. Se se observarem estes comportamentos as equipas podem ser lesadas (decisão da coordenação da prova)**

FASE DE GRUPOS – Composto por 3 grupos de 4 equipas, e os jogos terão a duração de **12 minutos corridos ou até 21 pontos marcados.**

FINAIS – Serão jogadas em 4 grupos

1. Os jogos terão a duração de 12 minutos corridos, ou até aos 21 pontos marcados.
2. Jogam-se em 4 grupos, (dos 1^{os} classif. de cada grupo da 1^a fase para 1^o/2^o/3^o lugares + 2^{os} classif. de cada grupo da 1^a fase para 4^o/5^o/6^o lugares + 3^{os} classif. de cada grupo da 1^a fase para 7^o/8^o/9^o lugares + 4^{os} classif. de cada grupo da 1^a fase para 10^o/11^o/12^o lugares).

Fase Final Nacional

Espaço Exterior Multiusos de Viseu - 17 de maio de 2018

Regras do Jogo

As regras são as do Basquetebol, adaptadas às regras de jogo 3x3 FIBA, que se propõe, pelo que são definidas as seguintes alterações:

1. O jogo tem lugar em $\frac{1}{2}$ campo, sendo a primeira posse de bola determinada por “moeda ao ar”, pelas equipas participantes e compostas por 3 ou 4 alunos. A equipa que vence a moeda ao ar pode optar por iniciar o jogo a atacar ou a defender. A duração do tempo de cada jogo está definida pelo regulamento deste evento.
2. O tempo regular de jogo deve ser o seguinte: Um (1) período de 12 minutos corridos. O árbitro deve ter bom senso e perceber se há atrasos (não atacar o cesto) devido ao resultado. Aí deve avisar a equipa que faz anti-jogo e o seu professor.
3. No entanto, a primeira equipa a marcar 21 pontos ou mais, ganha o jogo se tal situação ocorrer antes do final do tempo regular de jogo. Essa regra é válida apenas para o tempo regular (não para um possível prolongamento).
4. Se o marcador estiver empatado no final do tempo de jogo, haverá um prolongamento para desempate das equipas.
5. Haverá um intervalo de um minuto (1) antes do prolongamento. Sendo a primeira posse de bola determinada por “moeda ao ar”. A primeira equipa a marcar dois (2) pontos no prolongamento ganha o jogo.
6. Cada cesto convertido dentro da linha dos 3 pontos = 1 ponto
7. Cada cesto convertido fora da linha dos 3 pontos = 2 pontos
8. Cada lance livre convertido = 1 ponto

Fase Final Nacional

Espaço Exterior Multiusos de Viseu - 17 de maio de 2018

7. A equipa que defende:

7.1 Quando sofre um cesto, reiniciará o jogo driblando ou passando a bola de dentro do campo diretamente debaixo do cesto (não atrás da linha de fundo) para um companheiro atrás da linha dos 3 pontos, ou para trás do prolongamento da linha de lance livre, se aquela não existir. A equipa que defende não pode tentar roubar a bola na área do semi círculo (área da não carga) debaixo do cesto.

7.2 Quando ganha o ressalto ou intercepta a bola dentro da área de 3 pontos tem de fazer sair a bola dessa área antes de poder atacar o cesto.

7.3 Se a equipa defensiva rouba ou dá um toque na bola, a bola deve voltar, por passe ou drible, para fora da linha 3 pontos, ou para trás do prolongamento da linha de lance livre, se aquela não existir.

7.4 A posse de bola dada a qualquer equipa após uma situação de bola morta deve começar com um "Check Ball". Ex: uma troca de bola (entre o jogador da defesa e o de ataque) atrás da linha de 3 pontos, ou no meio campo.

7.5 O jogador é considerado como atrás da linha regular, quando nenhum dos seus pés se encontra dentro ou a pisar a linha.

7.6 No caso de uma situação de **Bola presa** a posse de bola deve ser dada à equipa da defesa.

8. Quando existe linha de 3 pontos (de acordo com o regulamento FIBA os pontos valem 1 ponto dentro da linha e 2 pontos fora da linha de 3 pontos), os cestos marcados atrás dessa linha devem ser considerados de 2 pontos.

9. As reposições da bola, por faltas ou violações, são feitas na linha que as regras do Basquetebol determinam.

10. A partir do momento que uma equipa (faz a 7, 8 e 9 falta a equipa contrária tem direito a dois lances livres e a partir da 10 falta tem direito a dois lances livres e posse da bola) atinge a 7ª falta (coletiva), a equipa adversária beneficia de 2 lances livres, caso esteja de posse da bola.

11. No final de cada jogo, os capitães das equipas têm **obrigatoriamente** de rubricar o boletim de jogo, dando como finalizado o jogo e confirmação do resultado final.

Fase Final Nacional

Espaço Exterior Multiusos de Viseu - 17 de maio de 2018

Equipamentos e Transportes

- A organização do encontro da Fase Final Nacional fornecerá 1 t-shirt + calção por cada participante.
- **É obrigatória a utilização da t-shirt e calção, na Fase Final Nacional Basquetebol 3x3 nas Escolas.** Quando duas equipas equiparem com a mesma cor serão fornecidos coletes para se diferenciarem.
- Existem 5 cores diferentes para t-shirts de jogo, uma por região.
- Os árbitros e elementos da organização terão também um equipamento específico às suas funções no evento:
 - Árbitros e mesas, cor branco
 - Professores, cor verde claro
 - Staff, cor preto
- A responsabilidade de organização e contratação dos transportes de todas as comitivas é do Desporto Escolar. O procedimento para esta fase nacional, é o mesmo das fases regionais.
- Os professores deverão ficar com o contacto dos motoristas para fornecê-lo à organização.

Fase Final Nacional

Espaço Exterior Multiusos de Viseu - 17 de maio de 2018

Alimentação e Prémios/Classificações

Refeições:

As refeições realizam-se no próprio local do Encontro – Na momento da acreditação todos os professores serão informados dos procedimentos relativamente à alimentação. Adianta-se o seguinte:

Vão ser entregues senhas para as refeições.

As comitivas presentes nesta fase Nacional, bem como os elementos da organização e motoristas (se assim pretenderem), têm direito às seguintes refeições:

- ❖ 1 Almoço (take-way)
- ❖ 1 Lanche
- ❖ 1 Lanche/reforço para a viagem

ENTREGA DE ÁGUAS

- ❖ Será distribuída água por cada participante no decorrer dos jogos.
- ❖ Também será distribuída água pelos Professores.

Serão reforçados no local da actividade os caixotes do lixo. **Lixo no lixo.**

Prémios:

- As equipas que ficarem nos 3 primeiros lugares (1^a/2^a/3^a classificadas) de cada escalão/género, receberão 1 troféu para a escola e medalhas para alunos e professor acompanhante.

Fase Final Nacional

Espaço Exterior Multiusos de Viseu - 17 de maio de 2018

Numeração campos por escalão/género

CAMPOS N.ºs. 1 & 2

Escalão de INFANTIS A FEMININOS

CAMPOS N.ºs. 3 & 4

Escalão de INFANTIS A MASCULINOS

CAMPOS N.ºs. 5 & 6

Escalão de INFANTIS B FEMININOS

CAMPOS N.ºs. 7 & 8

Escalão de INFANTIS B MASCULINOS

CAMPOS N.ºs. 9 & 10

Escalão de INICIADOS FEMININOS

CAMPOS N.ºs. 11 & 12

Escalão de INICIADOS MASCULINOS

CAMPOS N.ºs. 13 & 14

Escalão de JUVENIS FEMININOS

CAMPOS N.ºs. 15 & 16

Escalão de JUVENIS MASCULINOS

Fase Final Nacional

Espaço Exterior Multiusos de Viseu - 17 de maio de 2018

Considerações finais

- Alunos e professores de cada CLDE que participem nesta Fase Final Nacional e que também estejam inscritos no Campeonato Nacional Escolar de Juvenis e realizar em Viseu, de 18 a 20 de maio, deverão informar a organização, assinalando na ficha de inscrição, quem são os alunos e professores que estão nessas condições.

Este aspeto é fundamental, para a organização do Campeonato Nacional Escolar de Juvenis agilizar os procedimentos de alojamento e alimentação de 17 para 18 de maio.

- Os casos omissos e as dúvidas resultantes da aplicação do presente programa, serão analisados e decididos, pela organização desta fase final nacional.